

Territoires, populations et développement : quels défis ? (12-14 heures)

Place dans la programmation annuelle : Aborder ce thème 2 du programme en premier, équivalent thème 1 du programme de géographie

Proposition de scénario : Aborder les 2 questions (tirets du programme) en une seule par une démarche inductive, mise en perspective puis la question spécifique sur la France sans étude de cas.

Temps de séquence	Temps estimé	Objectifs	Activité	Capacités et méthodes	Notions / vocabulaire	Trace écrite des élèves / évaluations
Réactivation des pré-acquis en cycle 3 (Thème Habiter) et cycle 4 (classe de 5^{ème})	30 minutes	Réactivation / entrée dans le thème / poser des notions et mots de vocabulaire déjà acquis, s'assurer de leur maîtrise - compréhension	QCM ou brainstorming autour du thème « Populations et développement : quels défis ? ».	Nommer et localiser les grands repères géographiques	Croissance, développement (critères de mesure), limite Nord-Sud, pays émergents, population (taux de natalité-mortalité-accroissement naturel)	Une fiche récapitulative fournie par l'enseignant/ photocopie de manuel ?
ETUDE DE CAS – 3 situations démographiques et de développement différentes	2 heures	Faire émerger la diversité et les changements (transitions démographique et économique) en cours du monde d'aujourd'hui ainsi que leurs facteurs explicatifs à partir d'exemples concrets, montrer le lien entre démographie et développement ainsi que le rôle des acteurs (choix politiques, sociétaux...)	Travail de groupe d'étude de documents à partir d'une problématique : « Quelles sont les trajectoires démographiques et de développement de 3 pays du monde que sont aboutissant à une trace écrite guidée en 2 parties : situation démographique – situation économique. Chaque groupe travaille un des 3 pays envisagés, puis possibilité de travailler en « groupe d'experts », rédaction d'un écrit en deux parties, désigne un « messenger » pour restitution orale devant la classe	Connaître et se repérer Mettre en œuvre le changement d'échelles Extraire des informations Utiliser une approche géographique pour mener une analyse Savoir lire,	<i>Attendus mais pas forcément utilisés par les élèves ?:</i> Croissance, développement (critères de mesure), limite Nord-Sud, pays émergents, population (taux de natalité-mortalité-accroissement naturel), transition sous différentes formes	Une fiche-bilan fournie par l'enseignant reposant sur la mise en commun des écrits de groupes sur les 3 pays proposés à l'étude de manière distincte sur une seule feuille

				<p>apprécier et comprendre un document</p> <p>Extraire de l'information et mettre en relation</p> <p>Coopérer – mutualiser</p>		
<p>Mise en perspective – Cours</p> <p>« En quoi le monde d'aujourd'hui présente-t-il une diversité de situations et évolutions démographiques et économiques. Quels sont les défis qui en découlent à toutes les échelles ? »</p>	4-5 heures	<p>Répondre à la problématique générale du thème, apporter des savoirs, compléter l'analyse à partir de planisphères, interroger la validité - représentativité des 3 pays choisis en étude de cas.</p> <p>Ajouter le point de cours sur les défis pas abordés dans l'étude de cas.</p>	<p>I et II : Cours dialogué, avec prise de notes, appuyé surtout sur des planisphères (sites : ined ou de l'ONU) et quelques documents complémentaires (types photographies de paysages, graphique de transition...)</p> <p>Bilan : faire un travail de synthèse en confrontant les deux planisphères pour faire le lien entre développement et démographie (explication dans le schéma)</p> <p>III : Questionner les élèves / ou leur soumettre un schéma fléché – carte mentale à compléter à partir de propositions de l'enseignant.</p> <p>Puis demander aux élèves d'associer quelques documents de l'étude de cas aux bulles-cases du schéma fléché (au moins 2 exemples pour chacune ?)</p>	<p>Ecoute active</p> <p>Changer d'échelle</p> <p>Mettre en relation</p>	<p><i>Employés, expliqués par le professeur :</i></p> <p>Croissance, développement (critères de mesure), limite Nord-Sud, pays émergents, population (taux de natalité-mortalité-accroissement naturel), PMA, émergence, transition sous différentes formes (démographique, économique, alimentaire, urbaine), défis</p>	<p>I et II (aspects économiques et démographiques) dans un tableau en prise de notes (voir plus bas) + planisphère schématisé.</p> <p>III-Quels défis ?</p> <p>Schéma fléché – carte mentale (voir en annexe)</p>

<p>Question spécifique sur la France : cours à partir de quelques documents</p>	<p>4 heures</p>	<p>(Ordre indicatif)</p> <p>N°1 : « Situer » la France en termes démographiques – économiques – défis posés à partir du cours précédent = réactivation</p> <p>N°2 : Cours faisant apparaître diversité des défis et acteurs en France</p> <p>N°3 : Travail d'approche cartographique pour mettre en évidence l'importance des choix en cartographie (seuils, couleurs, critères...) et travail à différentes échelles</p>	<p>N°1 : A partir des planisphères du manuel / utilisés pour la mise en perspective, demander aux élèves de décrire et expliquer les trajectoires démographiques et de développement français ainsi que les défis posés.</p> <p>N°2 : Cours dialogué à partir de quelques documents</p> <p>N°3 : Cartographie : travail à partir de géoclip (voir en annexe)</p>	<p>Idem + carto avec usage d'esprit critique</p>	<p>Idem</p>	<p>N°1 : travail à faire à la maison – mise en commun en notant les informations peu à peu au tableau réorganisées ensemble.</p> <p>N° 2 : prise de notes avec complément des défis et cela en fonction de l'organisation effectuée sur l'activité précédente</p> <p>N°3 : voir annexe</p>
<p>Consolidation</p>	<p>1 heure</p>	<p>« vers le bac » - « épreuves communes » = étude critique de document</p>	<p>Une étude de document approfondie sur UN acteur en lutte contre UNE ou DES inégalités -> en quoi est-il effectivement révélateur ou présente-t-il des limites // à ce qui a été vu (défis et réponses apportées par xx acteurs) sur la France ?</p>			
<p>Evaluation bilan</p>	<p>1 heure</p>					

Annexe - Proposition de tableau / Mise en perspective de l'étude de cas

	Bilan de l'étude de cas	Cours – données mondiales	Mise en perspective des 3 cas étudiés à partir de planisphères	3 pays qui suffisent à représenter le monde d'aujourd'hui ?
I- En termes économiques	Demander aux élèves de faire le travail de comparaison entre les 3 pays à partir du bilan de l'étude de cas distribué = vérification de l'acquisition des informations sur les 3 pays étudiés	Cours de l'enseignant apportant des données d'ordre global = un monde toujours en croissance, développement, croissance démographique, horizon 2050...	En I comme en II confronter la situation de chacun des 3 pays à la situation mondiale (planisphère) et déceler les pays ou régions du monde à situation identique ou proche (= « typologie »)	Montrer la représentativité toute relative des 3 pays étudiés au regard de la situation mondiale
II- En termes démographiques				

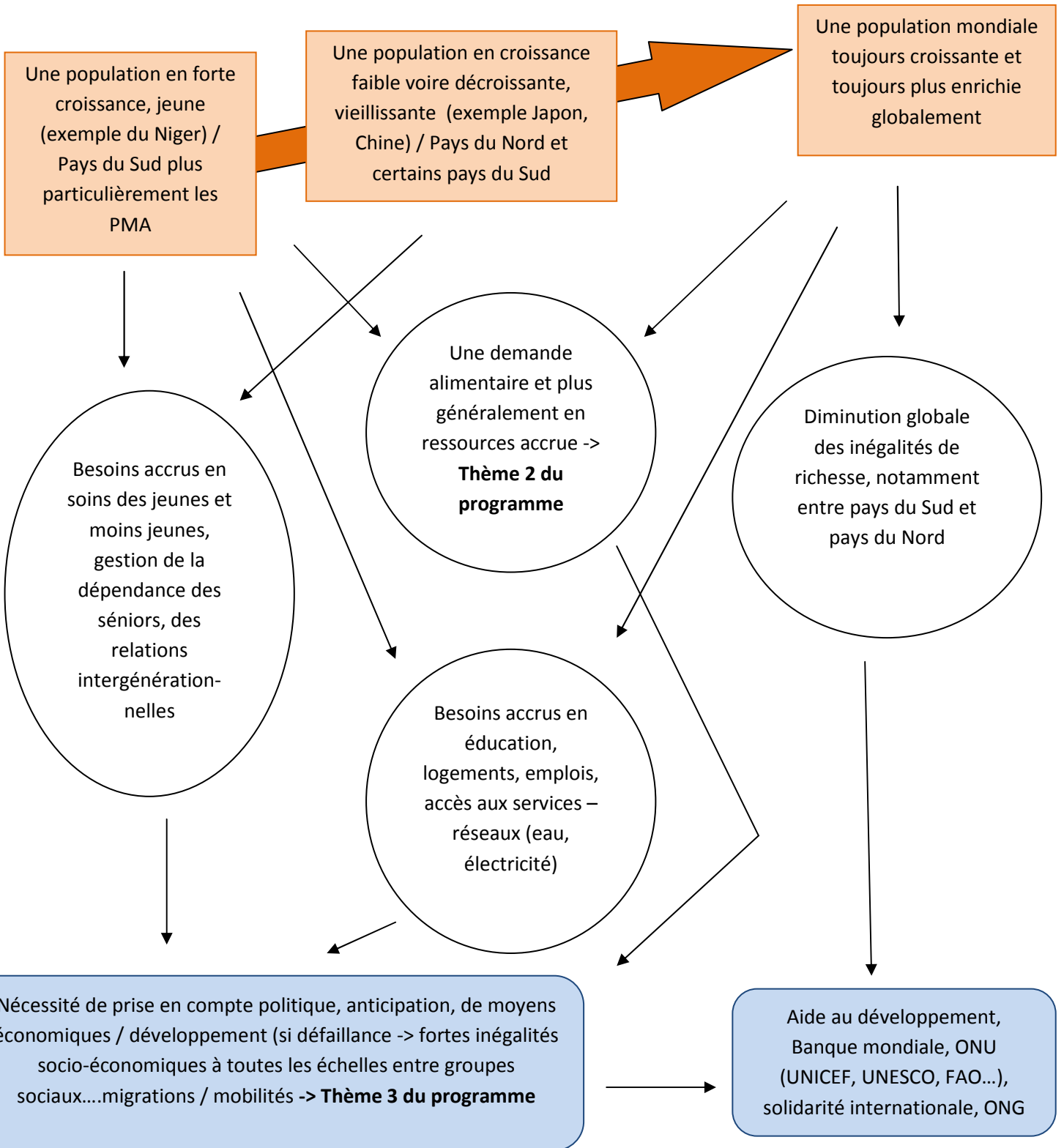
III-Pour quels défis ?

Suggestion à retravailler

Quelques points de vigilance

-Sujets traités au collège : on peut s'appuyer dessus – il ne faut pas simplement faire de la redite

- Sans pouvoir faire du copier/coller, plusieurs chapitres de l'ancien programme peuvent être intéressants dans la construction de ce thème : ex 2GT (DU Dvpt au DD, Gérer les ressources), ex 1^{ère} (pour la question spécifique sur la France), exTerm (Mumbai, La Chine...), ex 1^{ère} techno (La politique démographique en Chine)**
- Choix de l'étude de cas : se placer dans une perspective annuelle en variant les localisations, avoir un œil sur les études en 1^{ère} et Terminale pour éviter les redites (Inde) et/ou servir d'appui (Chine), choisir plusieurs études pour montrer la diversité, attention à la spécificité du cas chinois**
- Doit-on séparer démographie et développement ? Pour nous, non, compte tenu des précisions du programme sur le chapitre, même si les études proposées au choix séparent les deux dans leurs intitulés.**
- Penser faire de la carto (il n'y a pas beaucoup de thèmes)**



ENTRE MÉTHODE ET PRATIQUE : LA CARTOGRAPHIE

Objectif :

- Connaître quelques règles de présentation
- Commencer à prendre une distance critique sur l’outil cartographique par la manipulation de celui-ci (découpage géographique)
- Confronter les élèves aux choix à faire quand on réalise une carte.

Démarche :

- Aller sur le site suivant : <https://france-decouverte.geoclip.fr/#c=home>
- Activité 1 : maison / mise en commun classe

Choisir deux fois deux cartes à deux échelles différentes montrant les disparités sociales et économiques, une à l’échelle de la France, une à l’échelle régionale ou locale.

Il faut cliquer sur l’indicateur que vous pensez comme un bon moyen d’illustrer les inégalités placent socio-spatiales. On vous proposera une liste de données à sur la carte

Vous pourrez enregistrer votre carte en cliquant sur « Actions » puis « Exporter »

The screenshot shows the Geoclip website interface. At the top, there is a blue header with the logo 'Géoclip' and 'FRANCE DÉCOUVERTE'. Below the header, there are navigation options: 'ESPACES DE TRAVAIL', 'À PROPOS...', and language options 'FR | EN'. The main content area is divided into a sidebar on the left and a map on the right. The sidebar is titled 'Indicateurs : cartes, données et graphiques' and has a sub-section 'CHOISIR DES INDICATEURS'. It lists various indicators with their respective values: POPULATION (151), LOGEMENTS (46), ACTIVITÉS ÉCONOMIQUES (190), IMPÔTS (76), ÉQUIPEMENTS (91), ENVIRONNEMENT (78), TERRITOIRES (54), and ÉLECTION PRÉSIDENTIELLE (309). Below this list, there are options to 'CHANGER LE DÉCOUPAGE GÉOGRAPHIQUE', including 'Étendue' (France) and 'Niveau' (Département). There is also a search bar and a 'Rechercher un territoire' button. The map on the right is titled 'France par département' and shows a map of France with department boundaries. A legend on the right side of the map indicates 'France par département' and '101 départements'. At the bottom of the map, there are navigation controls (zoom in, zoom out, search, full screen) and a footer with a cookie notice and a 'Je suis d'accord' button.

Choisissez le découpage géographique qui vous semble le plus pertinent.

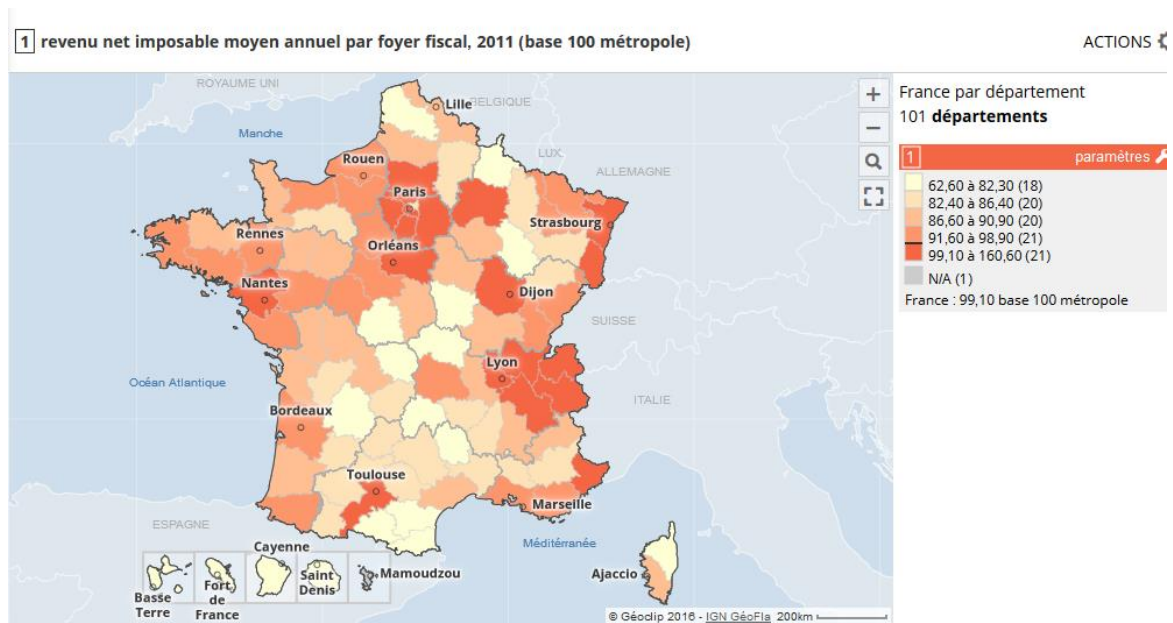
La légende de la carte s’affichera là. Vous pouvez, en cliquant sur paramètres changer quelques données de la carte (le nombre de seuils, le choix des couleurs...)

Remarque : pour la carte à l’échelle autre que nationale, zoomez sur la zone de votre choix

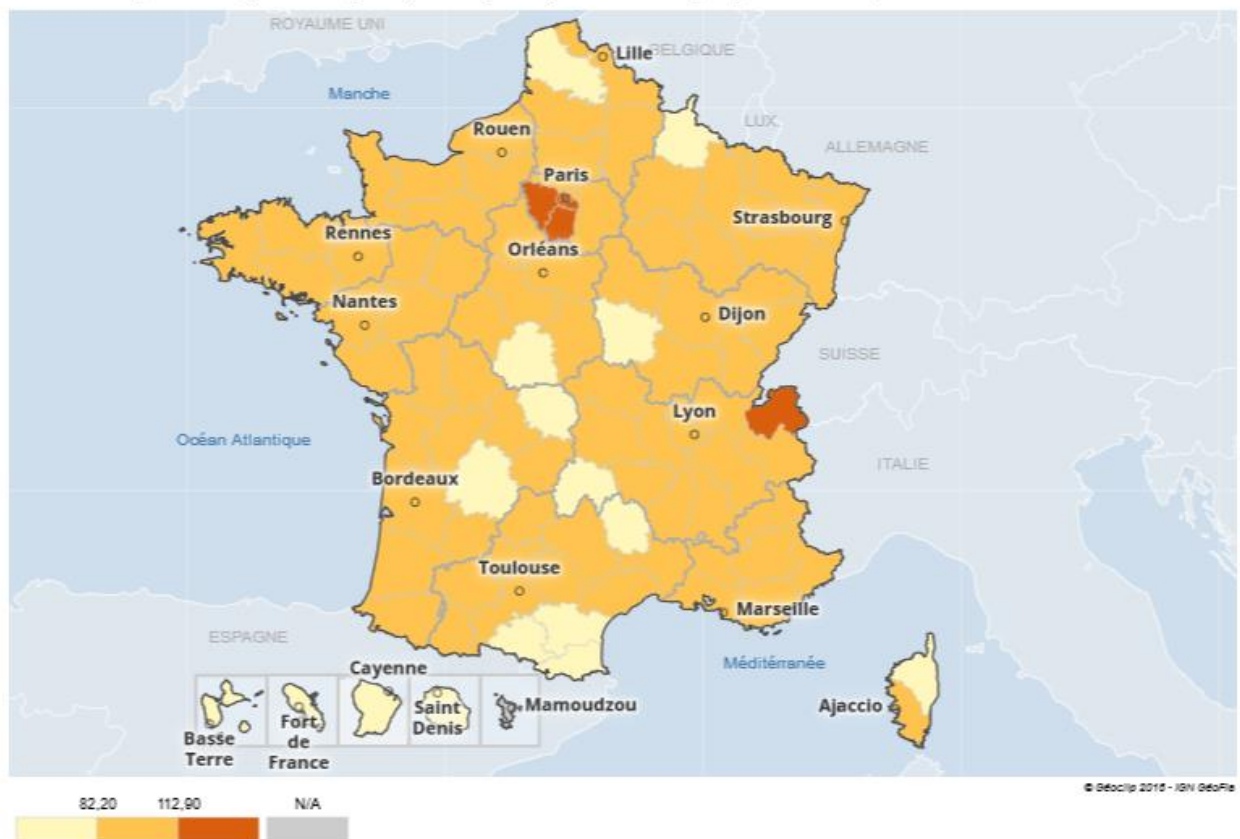
2 – Exporter vos deux cartes sur une clé USB / l’expédier à n....neuf.fr

3 – Préparer une justification courte de votre choix et/ou éventuellement une critique que l’on pourrait faire à votre carte.

➤ Activité 2 : qu'est-ce qui différencie les deux cartes ? H1 classe



revenu net imposable moyen annuel par foyer fiscal, 2011 (base 100 métropole) - Source : DGFIP, IRPP



Cours dialogué avec manipulation sur le site

➤ Activité 3 : construction d'une carte – H 2- classe

Proposition d'une liste de données à sélectionner puis construction de la carte