

L'urbanisation du monde, fait majeur de la mondialisation

Comment caractériser le phénomène d'urbanisation par la recherche et la production d'infographies ?

Sophie ROLLET, Collège P. Brossolette, Bruz (35), Sophie.Rollet@ac-rennes.fr
 Olivier BORDAGE, Collège M. Luther King, Liffré (35), Olivier.Bordage@ac-rennes.fr

► Cycle, niveau, programme

Cycle 4, géographie, classe de 4^e

- Thème 1 - L'urbanisation du monde, fait majeur de la mondialisation

► Durée, programmation, supports et organisation de la séquence

Séance 1. Découvrir les infographies	Séance 2. S'interroger sur sa recherche et développer une démarche d'esprit critique	Séance 3. Réaliser une infographie
1 heure	1 heure	2 heures
<ul style="list-style-type: none"> • Comprendre ce qu'est une infographie • Chercher des infographies sur un thème donné 	<ul style="list-style-type: none"> • Comparer ce choix, le discuter, le valider • Adopter les bonnes pratiques de recherche 	<ul style="list-style-type: none"> • Production d'une infographie sur l'ensemble du thème étudié
2 fiches élève	2 fiches élève	Tutoriel Picktochart Fiche maquette
Salle multimédia ou chariot mobile	Salle multimédia ou chariot mobile	Salle multimédia ou chariot mobile
En binôme	En binôme, par quatre puis reprise en classe entière	En binôme

► Mise en œuvre des séances

▷ Séance 1. Découvrir les infographies

Temps 1 (20 minutes) - À l'issue du cours sur le thème 1 de géographie « L'urbanisation du monde, fait majeur de la mondialisation », les élèves découvrent le langage infographique (**Fiche d'activité 1**). En binôme, ils répondent aux questions. Puis, une correction collective est faite par l'enseignant qui présente ensuite un panel d'infographies.

Temps 2 (35 minutes) - Les binômes sont invités alors à chercher en deux temps, une infographie sur le thème de l'urbanisation du monde. Dans un premier temps, ils ont pour consigne de faire cette recherche le plus rapidement possible (Speed finding). Puis, dans un deuxième temps, ils doivent chercher à nouveau, mais durant 15 minutes (Slow finding) (voir **Fiche d'activité 2**).

EMI - Les infographies
Comment lire une infographie ?

Infographie : tout type de schéma explicatif destiné à mettre en image des informations, notamment statistiques ou géographiques. Elle permet de délivrer un message clair et de fournir une meilleure compréhension des données, notamment des chiffres.



Etape 1 : avoir une vision d'ensemble

1. Identifie les trois zones qui composent cette infographie.
2. Quel élément se voit en premier ?

Etape 2 : étudier l'infographie en détail

Retrouve à quelle partie de l'infographie correspondent ces éléments, puis replace-les au bon endroit : thème/sujet de l'infographie - graphisme simple et clair, texte court et horizontal-fond discret-dessin aidant à la compréhension- message essentiel que l'on voit en premier-source - couleur vive qui fait ressortir l'information.

A savoir : L'œil a tendance à regarder d'abord ce qui est écrit en gros, en rouge, en contraste, horizontalement. Il lit d'abord de haut en bas, puis de droite à gauche ou en spirale.

→ Une bonne infographie est donc claire, logique, précise et courte. L'ordre de lecture doit être évident.

Étape 1 - Speed finding !



Tester votre capacité à **trouver le plus rapidement** possible une infographie qui propose des informations intéressantes sur **l'urbanisation** dans le monde. A vous de jouer !

Vous avez trouvé ?

1. Notez dès à présent votre temps de réponse dans le tableau distribué ainsi que la source de l'image trouvée, le moteur de recherche utilisé et les mots clés rentrés. Enregistrez l'illustration dans vos dossiers puis copier/coller ou insérer l'image dans le tableau.

Étape 2 - Slow finding !



A présent, **pendant 15 minutes**, cherchez l'infographie proposant les **infos les plus intéressantes sur la métropolisation du monde**. *Essayer de rentrer les mots clé de la leçon (métropolisation, mégalopole, ville mondiales...).* *Vous pouvez les essayer en anglais aussi.* **Faites-vous plaisir, vous n'avez pas le droit de finir avant les 15 minutes !**

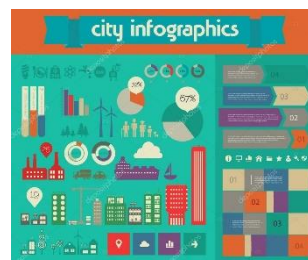
Vous avez trouvé ?

1. Notez dès à présent votre temps de réponse dans le tableau distribué ainsi que la source de l'image trouvée, le moteur de recherche utilisé et les mots clés rentrés. Enregistrez l'illustration dans vos dossiers puis copier/coller ou insérer l'image dans le tableau.

Fiche d'activité 1


Fiche d'activité 2

Quelques infographies retenues par les élèves



► Séance 2. S'interroger sur sa recherche et développer une démarche d'esprit critique.

En binôme, pendant 10 minutes, les élèves reprennent les deux infographies sélectionnées au cours précédent et s'interrogent sur leurs critères de sélection à l'aide du tableau distribué (voir **Fiche élève 3**) Ils discutent ensuite de ce premier travail avec un autre binôme. Les quatre élèves comparent, interrogent et échangent ; ils valident ensuite une des quatre infographies. À quatre, ils évaluent l'infographie sélectionnée à l'aide de la **fiche 4**. Ce travail d'analyse doit les amener à développer une démarche d'esprit critique. Ils réfléchissent en effet à la pertinence de l'information, mais aussi à sa fiabilité notamment en s'interrogeant sur sa source.

Prénom et Nom	Image 1				Image 2			
	Insérez votre image ici				Insérez votre image ici			
S'informer dans monde du numérique								
Temps de recherche								
Moteur de recherche utilisé								
Mots clés utilisés								
URL de l'illustration (copier/coller)								
1 Quels sont les critères qui vous ont amené à choisir cette illustration ? 	n° (perso)	Critères de choix		n° (groupe)	n° (perso)	Critères de choix		n° (groupe)
		<input type="checkbox"/> le classement dans les résultats de recherche				<input type="checkbox"/> le classement dans les résultats de recherche		
		<input type="checkbox"/> le titre du document				<input type="checkbox"/> le titre du document		
		<input type="checkbox"/> les couleurs				<input type="checkbox"/> les couleurs		
		<input type="checkbox"/> les dessins				<input type="checkbox"/> les dessins		
		<input type="checkbox"/> la composition (l'organisation)				<input type="checkbox"/> la composition (l'organisation)		
		<input type="checkbox"/> les polices de caractères				<input type="checkbox"/> les polices de caractères		
		<input type="checkbox"/> les photographies				<input type="checkbox"/> les photographies		
		<input type="checkbox"/> les idées				<input type="checkbox"/> les idées		
		<input type="checkbox"/> l'originalité				<input type="checkbox"/> l'originalité		
		<input type="checkbox"/> la simplicité des infos				<input type="checkbox"/> la simplicité des infos		
		<input type="checkbox"/> la lisibilité générale				<input type="checkbox"/> la lisibilité générale		
		<input type="checkbox"/> la richesse des infos				<input type="checkbox"/> la richesse des infos		
		<input type="checkbox"/> l'absence de texte				<input type="checkbox"/> l'absence de texte		
		<input type="checkbox"/> la variété des documents proposés				<input type="checkbox"/> la variété des documents proposés		
	<input type="checkbox"/> la qualité des informations				<input type="checkbox"/> la qualité des informations			
	<input type="checkbox"/> la confiance dans les sources utilisées				<input type="checkbox"/> la confiance dans les sources utilisées			
	<input type="checkbox"/> autres critères, précisez ci-dessous...				<input type="checkbox"/> autres critères, précisez ci-dessous...			

Fiche d'activité 3

Étape 3 – Évaluer la pertinence de l'information, adopter une démarche d'ESPRIT CRITIQUE



Recherchez à nouveau les deux infographies sélectionnées à la séance précédente. Pour chacune, évaluez la pertinence de l'information puis sa fiabilité en répondant aux questions du tableau ci-dessous.

Une fois ce travail effectué, remettez-vous par 4 et déterminez 5 conseils simples pour effectuer une recherche d'infographie de qualité.

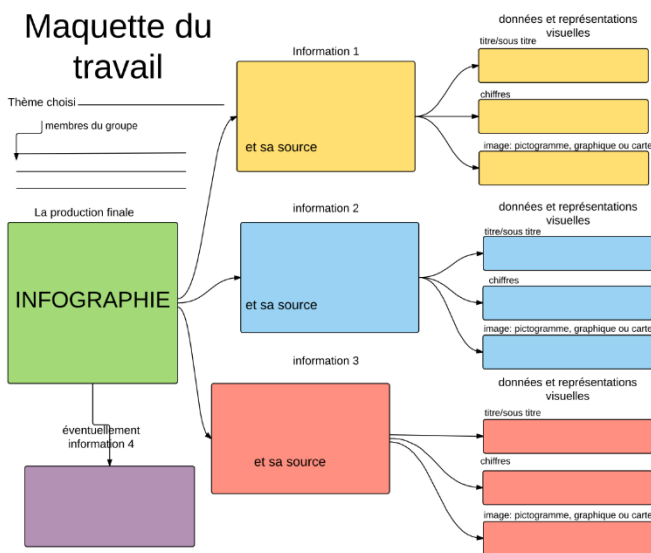
2	Évaluer la pertinence de l'information	À PROPOS DE LA PERTINENCE DES INFOS
		<ul style="list-style-type: none"> • Que nous apprend cette infographie ? Thème ? • Grandes idées, principaux chiffres présents dans cette infographie répondent-ils au sujet ? • Le niveau des informations est-il adapté à la réponse que vous devez apporter ? • Apporte-t-elle suffisamment d'informations ? • Comprenez-vous la totalité des informations proposées ? • Quel est l'intérêt principal du document ?
3	Évaluer la fiabilité de l'information <i>→ Distinguer publication, conception et données</i>	À PROPOS DE LA PUBLICATION
		<ul style="list-style-type: none"> • Sur quel site l'infographie est-elle hébergée ? • De quel type de site s'agit-il ? (personnel, collaboratif, institutionnel, associatif, militant, commerciaux, etc.) → <i>Comment ? : indices dans l'adresse URL, recherchez rubrique « A propos », « Qui sommes-nous ? », « Mentions légales », etc.</i> • Quels sont les objectifs du site ? Quel est le public visé ?
		À PROPOS DE LA CONCEPTION
4	Comparer les résultats en déduire les composantes d'une démarche d'esprit critique	À PROPOS DES DONNÉES
		<ul style="list-style-type: none"> • Quelle est la date du document ? • Par qui l'infographie a-t-elle été conçue ? • Quel est le statut de l'auteur ? (Entreprise, association, journaliste, particulier, organismes officiels...) • Quelle est son intention ? (Exprimer un point de vue, convaincre le lecteur, informer, expliquer, transmettre des connaissances, etc.)
VERS UN ESPRIT CRITIQUE		
<p>DÉBAT En groupe de 4, échangez sur les critères qui permettent d'évaluer la qualité d'une infographie. Ensemble comparez, négociez et déterminez 5 principes ou conseils simples pour effectuer une recherche d'infographie de qualité.</p> <ol style="list-style-type: none"> 1. 2. 3. 4. 5. <p>→ Ces cinq conseils concernent à la fois les attitudes et les pratiques nécessaires pour mettre en œuvre une démarche d'ESPRIT CRITIQUE quand on s'informe dans le monde numérique.</p>		

Fiche d'activité 4

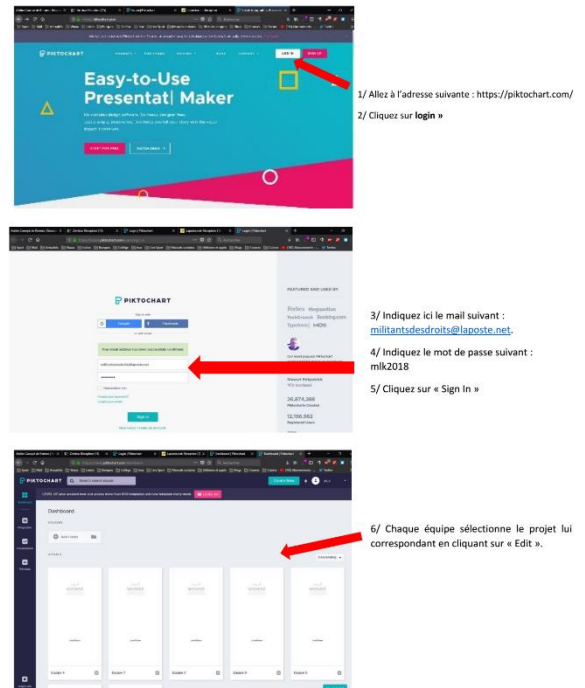
► Séance 3. Réaliser une infographie sur le thème 2 de géographie, chapitre 2 « le tourisme et ses espaces »

Cette 3^e séance a lieu à l'issue de l'étude du 2^e thème de géographie « Les mobilités humaines transnationales ». En binôme, les élèves doivent à présent réaliser une infographie sur l'étude de cas étudiée en classe « le tourisme au Costa Rica ». Leur infographie devra prendre parti, soit elle insistera sur les aspects positifs du tourisme, soit elle témoignera de ses impacts négatifs. Cette activité permet

de réinvestir les connaissances acquises sur le langage infographique et de l'enrichir en montrant aux élèves qu'une infographie n'est pas neutre. Dans un premier temps, les élèves réfléchissent à la conception de leur infographie sur papier à l'aide de la maquette de travail fournie. Dans un deuxième temps, ils passent à la réalisation numérique en utilisant le logiciel Piktochart et le tutoriel fourni. (Voir **Fiche d'activité 5 + tutoriel**)



Utiliser Piktochart



► Bilan : que retenir de cette expérience ?

+	-
<ul style="list-style-type: none"> - L'outil informatique favorise l'engagement des élèves. - Le temps 1 (recherche d'infographies) a été particulièrement apprécié. La recherche en deux étapes les a bien mobilisés (Speed et slow finding). - Les élèves ont découvert l'intérêt de l'infographie comme support d'information et de communication. 	<ul style="list-style-type: none"> - Activité chronophage du fait notamment des difficultés techniques rencontrées (salle info non disponible, maintenance des classes mobiles défaillante, problème de connexion internet...) - Travail sur la démarche d'esprit critique trop complexe pour beaucoup d'élèves. Qu'ont-ils vraiment retenu ? - Séance 3 non réalisée faute de temps et de matériel disponible.